

**УТВЕРЖДАЮ**

Заведующий ГБДОУ

детским садом № 103

компенсирующего вида

Невского района Санкт-Петербурга

(Е.В. Морковкина)

Приказ от 14.07.2018 № 33



**ПУБЛИЧНЫЙ ДОКЛАД**

**Государственного бюджетного дошкольного образовательного учреждения детского сада № 103 компенсирующего вида Невского района Санкт-Петербурга за 2017-2018 учебный год**

## ОГЛАВЛЕНИЕ

<b>1. Общие характеристики ГБДОУ</b>	<b>3</b>
<b>2. Особенности образовательного процесса в ГБДОУ</b>	<b>8</b>
<b>3. Условия осуществления образовательного процесса в ГБДОУ</b>	<b>12</b>
<b>4. Результаты деятельности ГБДОУ</b>	<b>15</b>
<b>5. Кадровый потенциал ГБДОУ</b>	<b>24</b>
<b>6. Общая характеристика социальной активности ГБДОУ</b>	<b>29</b>
<b>7. Финансовые ресурсы ГБДОУ и их использование</b>	<b>30</b>
<b>8. Перспективы и планы развития ГБДОУ</b>	<b>31</b>
<b>9. Контакты</b>	<b>33</b>

## ПУБЛИЧНЫЙ ДОКЛАД

### Государственного бюджетного дошкольного образовательного учреждения детского сада № 103 компенсирующего вида Невского района Санкт-Петербурга за 2017-2018 учебный год

Уважаемые адресаты!

Публичный доклад ГБДОУ детского сада № 103 компенсирующего вида Невского района Санкт-Петербурга- ежегодное аналитическое издание, содержащее комплексную характеристику актуального состояния образования в образовательной организации, содержания деятельности за отчетный период (2017-2018 учебный год) и динамику основных показателей развития. Мы рассматриваем подготовку и публикацию публичного доклада как элементы системы связей ГБДОУ с общественностью. Основными целевыми группами, для которых предназначен публичный доклад ГБДОУ, являются родители (законные представители) обучающихся, социальные партнеры, педагогическая общественность, учредители.

С помощью доклада родители (законные представители) смогут получить информацию об образовательных услугах, предоставляемых ГБДОУ, правилах и процедурах приема, условиях обучения и укладе жизни образовательного учреждения, а также об эффективности использования бюджетных средств.

Социальным партнерам ГБДОУ доклад позволит конкретизировать область и задачи сотрудничества с детским садом, определить наиболее важные потребности учреждения, осознать свой вклад в его развитие.

Педагогической общественности доклад дает представление об активности ГБДОУ в социуме, о достижениях учреждения и его обучающихся, а также раскрывает проблемы, требующие активного участия общественности.

Для учредителей публичный доклад позволяет получить более широкое представление о ГБДОУ, чем то, которое формируется на основе традиционных форм отчетности, оценить не отдельные достижения или проблемы, а эффективность реализации стратегии развития.

#### **1. Общие характеристики ГБДОУ**

##### **Полное наименование образовательной организации**

Государственное бюджетное дошкольное образовательное учреждение детский сад № 103 компенсирующего вида Невского района Санкт-Петербурга.

**Год открытия дошкольной образовательной организации** 1977 год.

**Фактический и юридический адрес образовательной организации:** 193168, Санкт-Петербург, улица Дыбенко, дом 34, корпус 3

**Телефон:** 588-27-82

**Факс:** (812) 588-27-82


##### **Режим работы образовательной организации:**

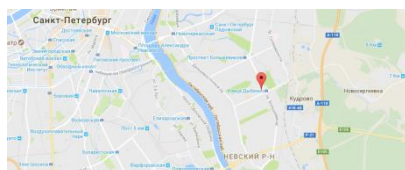
- пятидневная рабочая неделя, выходные суббота, воскресенье, государственные праздники;  
с 7.00 до 19.00 часов (12-ти часовое пребывание)

*По запросам родителей (законных представителей) возможна организация работы групп в выходные и праздничные дни*

**Форма образования:** очная

**Язык образования:** русский

 Детский сад расположен в шаговой доступности от станции метро «Улица Дыбенко».



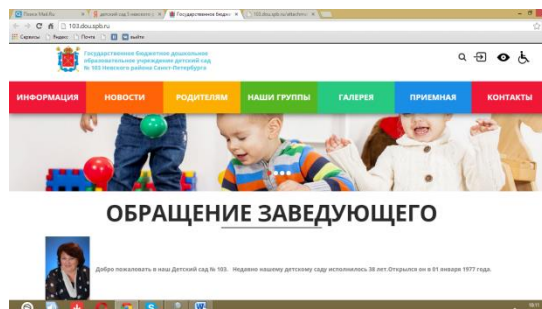
Публичный доклад ГБДОУ детского сада № 103 компенсирующего вида  
Невского района Санкт-Петербурга за 2017-2018 учебный год



E-mail: [gdo103@mail.ru](mailto:gdo103@mail.ru)

Адрес официального сайта ГБДОУ:

<http://103.dou.spb.ru/>



**Учредители:** функции и полномочия учредителя ГБДОУ от имени субъекта Российской Федерации – города федерального значения – Санкт-Петербурга осуществляют исполнительные органы государственной власти Санкт-Петербурга - Комитет по образованию и администрация района Санкт-Петербурга.

**Место нахождения Комитета по образованию:** 190000, Санкт-Петербург, переулок Антоненко, дом 8, литер А.

Телефон/факс: 576-18-76, 576-18-75

Телефон горячей линии: 576-20-19

адрес электронной почты: [k-obr@gov.spb.ru](mailto:k-obr@gov.spb.ru), официальный сайт Комитета по образованию

<http://k-obr.spb.ru/>

**Место нахождения Администрации Невского района** Санкт-Петербурга: 192131, Санкт-Петербург, проспект Обуховской обороны, д.163.

Телефон/факс т/ф 576-98-31, 576-98-32 [skg@tunev.gov.spb.ru](mailto:skg@tunev.gov.spb.ru)

Дежурная служба тел. 417-39-22

адрес электронной почты: [rnevsky@tunev.gov.spb.ru](mailto:rnevsky@tunev.gov.spb.ru), официальный сайт

<http://gov.spb.ru/gov/terr/nevsky/>

Образовательное учреждение находится в ведении администрации Невского района Санкт-Петербурга.

**Лицензия на образовательную деятельность:**

**Лицензия на осуществление образовательной деятельности**

От 5 ноября 2013 г. регистрационный № 0747 серия 78ЛЮ1 № 0000784, срок действия- бессрочно

Приложение № 1 к лицензии серия П01 № 0001447 (уровень образования- общее образование, направленность образовательной программы- дошкольное образование)

Срок действия- бессрочно

**Устав ГБДОУ** утвержден распоряжением Комитета по образованию от 07.05.2015 № 2202-р

**Прием детей осуществляется** в соответствии с действующим законодательством Российской Федерации.

Для зачисления ребёнка родителям необходимо предъявить следующие документы:

1. Документ, удостоверяющий личность заявителя:

паспорт гражданина Российской Федерации;

временное удостоверение личности, выданное на период замены паспорта;

паспорт иностранного гражданина;

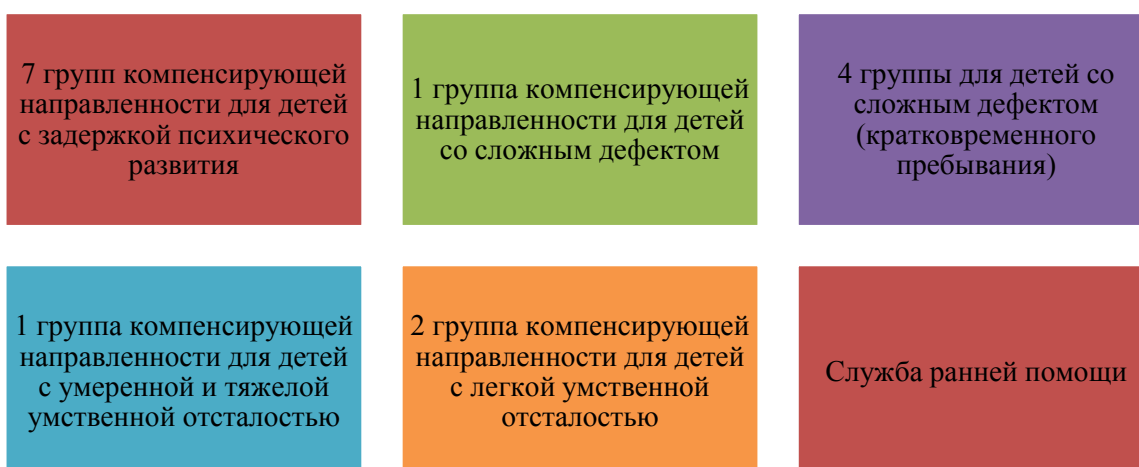
свидетельство, которое удостоверяет личность и подтверждает законность нахождения на территории на получение статуса беженца или временного переселенца;

иные документы, удостоверяющие личность в соответствии с действующим законодательством;

- документ, подтверждающий законность пребывания на территории Российской Федерации иностранного гражданина;
- документ, подтверждающий родство заявителя, являющегося иностранным гражданином (или законность представления прав ребенка);
- документ, подтверждающий полномочия заявителя (в случае обращения опекуна), выданные не на территории Санкт-Петербурга;
- представлять интересы заявителя вправе доверенное лицо на основании документа, оформленного в соответствии с требованиями действующего законодательства, подтверждающего наличие у представителя прав действовать от лица заявителя и определяющего условия и границы реализации права представителя на получение государственной услуги (доверенность, договор).
2. Документ, удостоверяющий личность ребенка, выданный не на территории Санкт-Петербурга: свидетельство о рождении ребенка для граждан Российской Федерации, республики Казахстан, Кыргызской Республики, Республики Таджикистан; удостоверение гражданина Республики Узбекистан; паспорт ребенка, являющегося иностранным гражданином, лицом без гражданства.
3. Документ, подтверждающий право на внеочередное или первоочередное зачисление ребенка в образовательную организацию (при наличии).
4. Заключение ЦПМПК, ТПМПК.
5. Документ, подтверждающий регистрацию ребенка по месту жительства или по месту пребывания на территории Санкт-Петербурга (форма 3, форма 8, форма 9).
6. Медицинская справка по форме 026/у-2000.

### Структура ГБДОУ

В детском саду функционирует 15 групп и структурное подразделение «Служба ранней помощи»



### Контингент ГБДОУ

Всего ГБДОУ посещали 193 обучающихся в возрасте от 2-х до 7(8) лет.

101 ребенок посещал группы компенсирующей направленности для детей с задержкой психического развития;

46 обучающихся посещали группы компенсирующей направленности для детей с легкой умственной отсталостью;





9 обучающихся посещали группы компенсирующей направленности для детей с умеренной и тяжелой умственной отсталостью;

25 обучающихся посещали группы для детей со сложным дефектом развития, в том числе кратковременного пребывания- 20 детей.

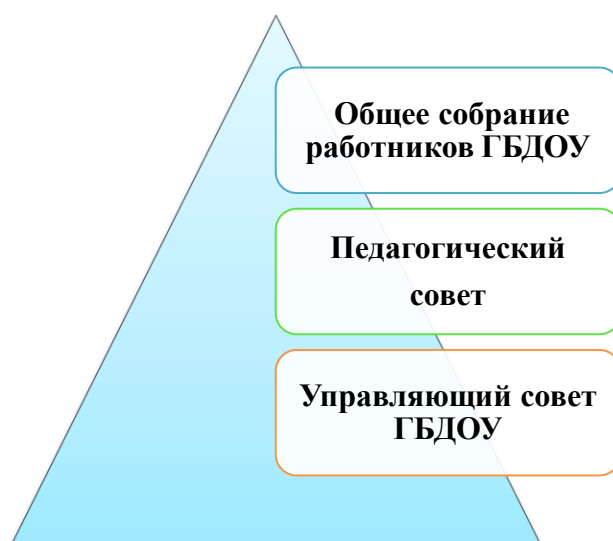
Службу ранней помощи посещали: 14 обучающихся раннего возраста (от 1,5 до 3 лет), квалифицированная комплексная помощь оказывалась также их семьям.

### Структура управления ГБДОУ

Управление ГБДОУ осуществляется в соответствии с действующим законодательством и Уставом и строится на принципах единоначалия и коллегиальности.

<p>Руководит ГБДОУ – заведующий – Морковкина Елена Викторовна «Почетный работник общего образования»</p> 	<p>Заместитель заведующего ГБДОУ Рыбочкина Елена Павловна</p> 
<p>Заведующий структурного подразделения ГБДОУ «Служба ранней помощи» Димакова Ирина Александровна</p> 	<p>Заместитель заведующего ГБДОУ Линецкая Анна Дмитриевна</p> 

Коллегиальными органами управления ГБДОУ являются:



В целях учета мнения родителей (законных представителей) воспитанников и педагогических работников по вопросам управления ГБДОУ и при принятии им локальных нормативных актов, затрагивающих их права и законные интересы, по инициативе родителей (законных представителей) воспитанников и педагогических работников создан Совет родителей (законных представителей) воспитанников.

В целях урегулирования разногласий по вопросам реализации права на образование, в том числе в случаях возникновения конфликта интересов педагогического работника, применения локальных нормативных актов в ГБДОУ функционирует Комиссия по урегулированию споров между участниками образовательных отношений.

### Программа развития образовательной организации

В ГБДОУ разработана и реализуется «Программа развития Государственного бюджетного дошкольного образовательного учреждения детского сада № 103 компенсирующего вида Невского района Санкт-Петербурга на 2016 – 2020 годы»

«Почетный работник общего образования»

Цели программы развития:

1. Эффективное выполнение государственного задания на оказание образовательных услуг в соответствии с требованиями законодательства и удовлетворение образовательных запросов всех участников образовательных отношений. 2. Обеспечение условий для устойчивого развития образовательной организации в соответствии со стратегией развития российского образования и достижения нового уровня качества образования. 3. Разработка и внедрение инновационных моделей организации образовательной практики детского сада в соответствии с требованиями Федерального государственного образовательного стандарта дошкольного образования (ФГОС ДО), создание доступной образовательной среды детского в условиях ФГОС ДО.

Задачи программы развития:

1. Повышение доступности качественного дошкольного образования, в том числе для детей с ограниченными возможностями здоровья, детей-инвалидов:

- создание мониторинга системы управления качеством деятельности ГБДОУ;
- создание условий для эффективного участия всех участников образовательных отношений в управлении качеством образования и здоровьесбережения обучающихся;
- обеспечение реализации Федеральных государственных образовательных стандартов дошкольного образования в ГБДОУ;
- содействие и сотрудничество детей и взрослых, признание ребенка полноценным участником (субъектом) образовательных отношений;
- сопровождение профессионального развития педагогов на основе рефлексивного мониторинга, реализация программ саморазвития;
- внедрение форм дистанционного образования обучающихся;
- отработка различных моделей индивидуального образования обучающихся на основе индивидуальных образовательных маршрутов, адаптированных образовательных программ и дистанционных форм обучения.

2. Развитие системы оценки качества образования в ГБДОУ с использованием механизмов независимой оценки.

3. Развитие кадрового потенциала ГБДОУ, внедрение профессионального стандарта педагога. 4. Обеспечение комплексной безопасности и доступности образовательной среды ГБДОУ: совершенствование развивающей предметно-пространственной и виртуальной образовательной среды ГБДОУ.

5. Внедрение здоровьесберегающих образовательных технологий и технологий формирования основ безопасного поведения внедрение современных образовательных технологий.

6. Разработка и внедрение современных вариативных форм взаимодействия с родителями (законными представителями) обучающихся.
7. Развитие системы государственно - общественного управления в ГБДОУ, обеспечение информационной открытости ГБДОУ.
8. Создание механизмов координации и интеграции взаимодействия ГБДОУ с организациями-социальными партнерами: - расширение сети международного партнерства.
9. Разработка и внедрение инновационных моделей организации образовательного пространства через экспериментальную деятельность ГБДОУ.
10. Повышение эффективности системы маркетинговой деятельности, как условия расширения доступности дополнительного образования детей

Ожидаемые конечные результаты, важнейшие целевые показатели программы:

- повышение качества и доступности образования для обучающихся Невского округа;
- обеспечение 100% обучающихся качественными образовательными услугами в соответствии с требованиями Федерального государственного образовательного стандарта дошкольного образования;
- повышение эффективности деятельности руководящих и педагогических работников в системе общего образования;
- обеспечение эффективного управления образовательным учреждением; - повышение уровня квалификации, условий труда и уровня заработной платы руководящих, педагогических иных категорий работников системы образования Санкт-Петербурга;
- повышение рейтинга педагогических работников ГБДОУ;
- формирование команды единомышленников; - продвижение статуса ГБДОУ в социальной рекламе (имиджевая реклама);
- открытие Службы Ранней помощи;
- оказание психолого-педагогической помощи родителям детей с ОВЗ в принятии особенностей ребенка;
- установление социального стиля взаимодействия, создание атмосферы успешности действий за счет передачи опыта обучения;
- мотивация взаимопомощи родителей друг другу;
- создание условий повышения компетентности родителей обучающихся (в том числе с помощью Форума "Интерактивный клуб "Кладовая семейного счастья" на сайте ГБДОУ) в сфере воспитания, развития, обучения, охраны и укрепления здоровья детей, в том числе и психологического, а так же условий гармонизации детско-родительских взаимоотношений в семьях обучающихся;
- формирование инклюзивной культуры участников образовательных отношений и социального окружения;
- развитие инфраструктуры учреждения за счет расширение спектра образовательных услуг, оказываемых жителям микрорайона на платной основе;
- независимая оценка качества выполнения программы ГБДОУ (включение в оценку качества ГБДОУ представителей различных групп общественности – муниципальный округ, родители, социальные партнеры);
- создание открытых систем данных для формирования пользовательских рейтингов;
- консолидация усилия всех заинтересованных субъектов образовательных отношений и социального окружения ГБДОУ для достижения целей Программы.

## **2. Особенности образовательного процесса в ГБДОУ**

**Основной целью деятельности ГБДОУ** является осуществление образовательной деятельности по образовательной программе дошкольного образования, по образовательной программе дошкольного образования, адаптированной для обучающихся с ограниченными



возможностями здоровья (с задержкой психического развития; с умственной отсталостью легкой степени; с умственной отсталостью умеренной, тяжелой; со сложным дефектом), присмотр и уход за детьми.

*Миссия ГБДОУ по отношению к:*

- фокус-группе «обучающиеся, педагогическая общественность»: качество и эффективность инновационного развития деятельности ГБДОУ в обеспечении доступности образования детей с разными стартовыми возможностями за счет расширения инклюзивной инфраструктуры условий осуществления образовательной деятельности;
- фокус-группе «родители (законные представители), социальные партнеры»: обеспечение семейно-центрированной модели взаимодействия участников образовательных отношений.

Программы ГБДОУ направлены на создание условий развития детей, открывающих возможности для их позитивной социализации, личностного развития, развития инициативы и творческих способностей на основе сотрудничества со взрослыми и сверстниками и соответствующим возрасту видам деятельности; на создание развивающей образовательной среды, которая представляет собой систему условий социализации и индивидуализации детей.

Содержание Программ обеспечивает развитие личности, мотивации и способностей обучающихся в различных видах деятельности и охватывает следующие образовательные области:

---

**Социально- коммуникативное развитие**

---

**Познавательное развитие**

---

**Речевое развитие**

---

**Художественно- эстетическое развитие**

---

**Физическое развитие**

---

Непрерывная образовательная деятельность проводится по подгруппам, с учетом возрастных особенностей и уровня развития обучающихся и индивидуально. Объем образовательной нагрузки определен ГБДОУ в соответствии с СанПин 2.4.1.3049-13 «Санитарно-эпидемиологические требования к устройству, содержанию и организации режима работы в дошкольных организациях" (с изменениями и дополнениями).

Коррекционная работа в ГБДОУ направлена на:

- 1) обеспечение коррекции нарушений развития различных категорий детей с ограниченными возможностями здоровья, оказание им квалифицированной помощи в освоении Программ;
- 2) освоение детьми с ограниченными возможностями здоровья Программ, их разностороннее развитие с учетом возрастных и индивидуальных особенностей и особых образовательных потребностей, социальной адаптации.

#### **Особенности организации работы Службы ранней помощи**

Служба ранней помощи – структурное подразделение ГБДОУ детский сад № 103 компенсирующего вида Невского района Санкт-Петербурга на протяжении учебного 2017-18 учебного года осуществляла комплексное сопровождение 13 семей и их детей в возрасте от 1,5 до 3 лет имеющих особые образовательные потребности. Рамочным документом, регулирующим реализацию и содержание основной адаптированной образовательной программы структурного подразделения «Служба ранней помощи», являлся ФГОС ДО, который предполагает комплексность подхода к организации условий и образовательной среды.



Ключевым моментом в организации психолого-педагогических условий в этом году стало понимание важности субъекта сопровождения. В младенческом и раннем возрасте в качестве субъекта развития признается не ребенок, и даже не его семья, а их общность – общность людей, включающая ребенка, объединенная задачами его развития. Такая со-бытийность имеет особенности смены и многообразия на жизненном пути, обеспечивая развитие. Поэтому формула сопровождения детей раннего возраста как особого типа профессиональной деятельности имеет особое значение и содержание, где главными принципами становятся согласие семьи на помощь, совместность, сотрудничество и безопасность. Психолого-педагогическое сопровождение в этом учебном году выстраивалось для общности ребенка и семьи.

В этом учебном году нашу миссию мы определили как содействие становлению семейно-центрированной образовательной модели нацеленной на профилактику проблем развития детей от 0 до 3 лет.

Основная цель определяла содержание деятельности службы - создание образовательной модели, способствующей компетентностному становлению родителей воспитывающих детей в возрасте от 0 до 3 лет с особыми образовательными потребностями.

Задачи, которые были решены в этом учебном году, касались всех образовательных условий и были обеспечены реализацией различных форм деятельности, проектов и программ.

Так предметно-пространственная среда, как площадка взаимодействия родителей (законных представителей) и детей, родителей и специалистов, специалистов и детей, была дополнена и обеспечена реализацией проекта «Мост». Индивидуальная работа с детьми в этом учебном году проводилась в кабинках, специальным образом сконструированных, которые минимизируют количество сенсорных стимулов, воспринимающих ребенком и помогают ему таким образом сосредоточить свое внимание на взрослом. Кроме этого организация и открытие комнаты с оборудованием для сенсорной интеграции позволило существенно расширить возможности на занятиях для развития вестибулярной и проприоцептивной систем. Разные виды качелей были использованы специалистами для развития навыков поддержания равновесия, двусторонней координации и устойчивости корпуса.

Становление родительской компетентности является центральной задачей службы ранней помощи. Уровень сформированности психолого-педагогической культуры родителей, их родительской компетентности как наличия знаний, умений, практических навыков стал основным ориентиром в работе направления становления детско-родительских отношений. Работа с родителями строилась в несколько этапов:

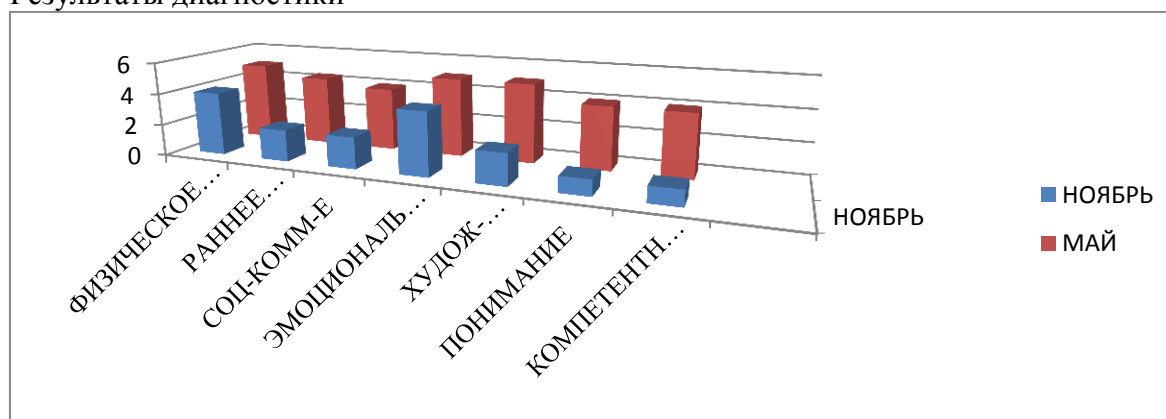
1. диагностический - анализ социальной ситуации развития, взаимоотношений совместности всех участников общности;
2. поисковый - проведение индивидуальных коррекционных занятий с ребенком, проверяющий гипотезы о зоне ближайшего развития, возникшие на диагностическом этапе, пробные обучающие занятия для взрослых;
3. консультативно-проективный – на котором специалисты обсуждают со всеми заинтересованными лицами возможные варианты стратегий, методов, подходов;
4. деятельностный - самый трудный и ответственный этап который предполагал передачу опыта и недирективный принцип обучения, построенный по принципу совместно-разделенной деятельности;
5. анализ и осмысление результатов деятельности службы осуществлялся на завершающем рефлексивном этапе.

Одним из главных критериев оценки эффективности работы СРП является оценка динамики развития обучающегося.

В результате участия в долгосрочной программе у всех детей была отмечена положительная динамика развития, что свидетельствует о создании благоприятных условий, способствующих развитию детей, а также соответствующих возрастными особенностями и планируемыми ориентирами.

Кроме этого еще одним аспектом оценки сопровождения стала обратная связь, которая была получена с помощью анкетирования, тестирования проведенных с родителями.

Результаты диагностики



Положительная динамика результатов во всех областях и направлениях развития компетентности членов семьи в понимании особенностей развития и воспитания ребенка, указывают на эффективность программы с социальным окружением.

Для того, чтобы достичь высоких результатов специалистами были использованы разнообразные формы работы с родителями. На сегодняшний день в педагогической практике используют различные подходы и принципы для обеспечения реализации этого направления. В работе службы ранней помощи в этом учебном году использовались следующие: консультирование семьи по вопросам развития, воспитания и обучения, взаимодействия; совместные с родителями индивидуальные, групповые игровые сеансы; домашнее визитирование; групповые тренинги.

Коррекционно-развивающая работа с детьми осуществлялась с целью профилактики проблем развития и преодоления вторичных проблем - уменьшения степени выраженности дефицитов в каких-либо сферах развития. Методы, формы и диагностическая работа проводились адекватно, в соответствии с индивидуальностью каждого ребенка. В психолого-педагогической деятельности для организации индивидуальных игровых сеансов использовались предметно-манипулятивная игра; методы сенсорной интеграции; игровая беседа с кукольным героем (приветствие, запоминание имён); пальчиковые игры; коммуникативные игры; подвижные игры на развитие произвольности, творческая продуктивная деятельность художественно-эстетическая (индивидуальная и групповая). В течение года были организованы и проведены тематические праздники, утренники и досуги.

СРП предполагает оказание образовательной услуги, осуществляемой согласованной междисциплинарной командой специалистов разного профиля. В реализации задач Службы ранней помощи в 2017-18 уч.году были задействованы следующие специалисты: два педагога-психолога, учитель-дефектолог, учитель-логопед, инструктор по физической культуре, музыкальный руководитель. Компетенция кадров заслуживает отдельного внимания, так как именно от подготовки специалистов, их умения сотрудничать как с коллегами, так и родителями зависит успех сопровождения. Повышение профессиональной компетентности специалистов СРП по программе раннего вмешательства при расстройствах аутистического спектра для родителей «Ранняя пташка», позволило использовать современные педагогические технологии в работе с родителями детей с проблемами поведения и социального взаимодействия. В задачи программы «Ранняя пташка» входит снижение уровня стресса у родителей, изменение информированности о ресурсах детей и отношения к дефицитам. Родители, участвующие в программе должны были научиться не только понимать проблемы своих детей, но обучиться эффективным стратегиям и технологиям помощи и вмешательства. Для этого специалисты в работе с представителями детей (это могли быть не только родители, но и другие члены семьи) использовали не только традиционные формы работы, но и новые. Это домашние визиты и видеозаписи в условиях домашнего консультирования.

В результате участия в трехмесячной программе «Ранняя пташка» большинство участников отметили, что «программа дала уверенность и понимание», «способность изменить свою жизнь и жизнь ребенка», «после участия можно сделать что-то значимое для ребенка».

Оценивая качество образовательной деятельности, осуществляемой СРП в 2017-18 учебном году, можно отметить выполнение поставленных задач и эффективность созданных психолого-педагогических, кадровых, предметно-пространственных условий, а также обеспечение решений основных задач сформулированных в адаптированной образовательной программе дошкольного образования для обучающихся с ОВЗ младенческого и раннего возраста.

### **3. Условия осуществления образовательного процесса в ГБДОУ**

Здание детского сада находится в центре жилого массива в типовом 2-х этажном здании. Территория детского сада (9745 кв.м.) ограждена металлическим забором высотой 1,7 м. Здание укреплено в соответствии с нормами безопасности: вход в подвальные и чердачные помещения контролируется с помощью видеонаблюдения, двери закрыты, все окна первого этажа зарешечены. На территории установлена система видеонаблюдения с функцией записи изображения.

Круглосуточную охрану осуществляют 2 сторожа - вахтера посменно. В ГБДОУ строгий пропускной режим: санкционированный вход для всех работников, детей и родителей ГБДОУ.

Установлена система контроля доступа в здание. Въезд для транспортных средств открыт для обслуживающих организаций, имеющих соглашения на обслуживание, а также автомобилей для перевозки детей не передвигающихся самостоятельно. Вход в здание посетителей

осуществляется по предварительному согласованию с администрацией ГБДОУ и регистрацией их в журнале охраны.

Детский сад оборудован специальными системами безопасности: имеется кнопка вызова полиции с выводом на пульт дежурного при ГМЦ, пожарная сигнализация с выводом на городской мониторинговый центр. Установлены системы автоматического пожаротушения в помещении ГРЩ и распределительных щитках.

В ГБДОУ создана система гражданской обороны, предупреждения и защиты от ЧС: назначен командный состав, комиссии и группы по направлениям деятельности, проводится учеба личного состава в соответствии с планом ГБДОУ.

Территория и здание ГБДОУ оборудованы в соответствии с требованиями программы «Доступная среда».

На каждую возрастную группу имеются прогулочные площадки, оснащенные игровым уличным оборудованием (песочницы, горки, гимнастические лестницы, скамейки, спортивные комплексы), игровыми комплексами для детей с ограниченными возможностями здоровья. Территорию детского сада украшают многочисленные цветники и декоративные газоны.

Пищеблок оснащен необходимым технологическим оборудованием. Питание детей организовано в соответствии с СанПин 2.4.1.3049-13 «Санитарно-эпидемиологические требования к устройству, содержанию и организации режима работы в дошкольных организациях» (с изменениями и дополнениями).

В ГБДОУ функционируют: пятнадцать групповых помещений, музыкальный зал, физкультурный зал, логопедические кабинеты, кабинеты учителей-дефектологов, кабинет педагогов - психологов, медицинский блок (медицинский кабинет, прививочный кабинет, изолятор), зал лечебной физкультуры, «тёмная сенсорная комната» которые оснащены безопасной мебелью, создана развивающая предметно-пространственная среда в соответствии с Федеральным государственным стандартом дошкольного образования. Обеспечен доступ в сеть-Интернет, функционирует инфозона.

В состав информационно - технической базы входят: Интерактивное игровое оборудование: «Зеркальный шар с мотором», «Пузырьковая колонна», «Сухой душ», «Сухой бассейн» (для занятий в темной сенсорной комнате), музыкальные центры, аудиокассеты и компакт-диски с записями различных мелодий и детских песен; а также музыкально-ритмических комплексов для гимнастики, интерактивные системы для групповой работы: интерактивная доска, интерактивный стол, экран для проектора, интерактивные детские планшеты, интерактивный настольный световой модуль для рисования песком, интерактивная сенсорная панель «Солнышко», настенные модули для развития мелкой моторики, пространственных отношений и продуктивной деятельности, прибор для создания успокаивающего эффекта «Солнечный стол». Имеется постоянный доступ в интернет, медиатека. Развивающая предметно-пространственная среда ГБДОУ:

- способствует своевременному и качественному развитию всех психических процессов обучающихся с ОВЗ;

- предназначена для осуществления разных видов деятельности по пяти образовательным областям: игровой, коммуникативной, познавательно- исследовательской, двигательной, продуктивной, музыкально-художественной, трудовой деятельности, чтения (восприятие художественной литературы) и др.;

- организована в соответствии с основными принципами:

- полифункциональности: в групповые помещения могут переноситься полифункциональные детские игровые комплексы: детский игровой модуль комплект ООО ПКФ "Альма" - "Азбука дорожной безопасности", пуф, шариковый бассейн, дидактические фартуки "Альма", мягкий складной дидактический коврик с разметками.

- трансформируемости (принцип связан с полифункциональностью) — это возможность вносить изменения, позволяющие по ситуации приоритетно использовать ту или иную функцию

пространства: передвижной стол-тумба для размещения светового оборудования со стойкой ООО ПКФ "Альма", проектор «Солнечный» и колёса спецэффектов - вариативности, т. е., учитывая характер современного образовательного процесса, предметно-развивающая среда представлена рамочным (стержневым) проектом, который конкретизируется модельными вариантами для разных видов групп: дидактическими играми, используется оборудование для светлой сенсорной комнаты (ООО «ПКФ «АЛЬМА») - интерактивная сенсорная панель «Солнышко» (настенный вариант), проекторы BenQ, которые расположены в музыкальном зале и кабинете педагога-психолога.

- информативности — принцип предусматривает разнообразие тематики материалов и оборудования и активность детей во взаимодействии с предметным окружением: уголки исследовательской деятельности, игрушки дидактические из пластмассы, конструктивные материалы из дерева, изделия народных промыслов в группах, информационно-тренажерная система (ТИСА) в физкультурном зале.

- стабильности и динамичности — принцип обеспечивает сочетание привычных и неординарных элементов эстетической организации среды, индивидуальную комфортность и эмоциональное благополучие каждого ребенка: различные виды театров; уголок для изобразительной детской деятельности; физкультурное оборудование для гимнастики после сна (ребристая дорожка, массажные коврики и мячи, резиновые кольца и кубики).

- целостности образовательного процесса — принцип обеспечивает содержание всех образовательных областей в соответствии с основными направлениями развития ребенка: физическим, социально-личностным, познавательно-речевым и художественно-эстетическим: игровая мебель, атрибуты для сюжетно-ролевых игр: «Семья», «Магазин», «Парикмахерская», «Больница», «Школа», «Библиотека»; календарь погоды; книжный уголок, физкультурный уголок, конструкторы различных видов; магнитофон, аудиозаписи; муляжи предметов.

- учитывает индивидуальные социально-психологические особенности каждого ребенка, тем самым обеспечивая оптимальный баланс совместной и самостоятельной деятельности детей и создавая условия для подгрупповой и индивидуальной деятельности дошкольников: в двух групповых помещениях и кабинете психолога расположена коммуникативная доска с альтернативными средствами коммуникации и индивидуальные коммуникативные книги для детей со сложным дефектом.

- учитывает возрастные и поло-ролевые особенности детей и отражает возрастную и гендерную адресность оборудования и материалов: уголок сюжетно-ролевых игр, куклы, отличающиеся гендерной принадлежностью в группах и кабинете психолога.

- способствует реализации содержания образовательных областей в образовательном процессе, включающем совместную партнерскую деятельность взрослого и детей, свободную самостоятельную деятельность детей, обеспечивая выбор каждым ребенком деятельности по интересам, позволяющей ему взаимодействовать со сверстниками или действовать индивидуально: развивающие игры по математике, логике. Интерактивное оборудование расположено в кабинете психолога, который представляет собой модуль-трансформер, где могут проводить различные специалисты совместную образовательную деятельность и педагогическую диагностику совместно с родителями. Интерактивное оборудование: интерактивная доска SMART Board, интерактивный стол SMART Table 442i. Оборудование для темной сенсорной комнаты (ООО «ПКФ «АЛЬМА»): пучок волокон с боковым свечением «Звёздный дождь», проектор «Солнечный» и колёса спецэффектов. Для релаксации используется: детский зеркальный уголок с пузырьковой колонной 63x63x156см Настольный световой модуль для рисования песком "Световой стол для рисования песком" («РеаМед»). Проектор BenQ расположен в кабинете психолога и в музыкальном зале. Также в кабинете психолога расположено оборудование для светлой сенсорной комнаты (ООО «ПКФ «АЛЬМА») интерактивная сенсорная панель «Солнышко» (настенный вариант), мягкий складной дидактический коврик с разметками, детская подушка с гранулами.

В раздевалках организована информационно-просветительская работа с родителями, что отражено в оснащении: информационный уголок; выставки детского творчества; наглядно-информационный материал. Музыкальный зал оснащен следующим оборудованием: музыкальный центр; пианино; разнообразные музыкальные инструменты для детей; костюмы; аудиокассеты с записями музыкальных произведений; ширма для кукольного театра «Театрал».

Физкультурный зал оснащен: универсальным многофункциональным тренажёром с модуляцией мягких природных и биологических колебательных процессов (ММПБКП), жёстким модулем виброскамейка с ММПБКП «ТИСА», спортивным оборудованием для прыжков, метания, лазания; магнитофоном, полифункциональным оборудованием – тоннель складной, вестибулярный тренажер «Перекасти поле», батут, игровые мягкие модули «Забава». Все кабинеты специалистов многофункциональны – используются как дефектологом, так и логопедом. Оснащение: ковровоинограф; магнитная доска и комплект материалов к ней; компьютер, принтер, сканер; наборное полотно; сухой (пальчиковый) бассейн; дидактические игры; детские эспандеры, шарики су-джок, массажные кольца, массажные мячи; дыхательные тренажеры; комплект зондов для постановки звуков, для логопедического массажа; зеркало; картотека игр на развитие лексико-грамматического строя речи, фонематических процессов, связной речи и др.

Методический кабинет оснащен: демонстрационным, раздаточным материалом; иллюстративным материалом; плакатами и дидактическими наглядными материалами, библиотекой педагогической и методической литературы; библиотекой периодических изданий; пособиями для занятий.

В 2017-2018 учебном году оборудована сенсорная комната для детей с РАС



#### 4. Результаты деятельности ГБДОУ

Освоение Программ ГБДОУ не сопровождается проведением промежуточных аттестаций и итоговой аттестации обучающихся.

При реализации Программ ГБДОУ проводилась оценка индивидуального развития детей. Такая оценка проводилась педагогическим работником в рамках педагогической диагностики (оценки индивидуального развития детей дошкольного возраста, связанной с оценкой эффективности педагогических действий и лежащей в основе их дальнейшего планирования). Результаты педагогической диагностики (мониторинга) использовались исключительно для решения следующих образовательных задач:

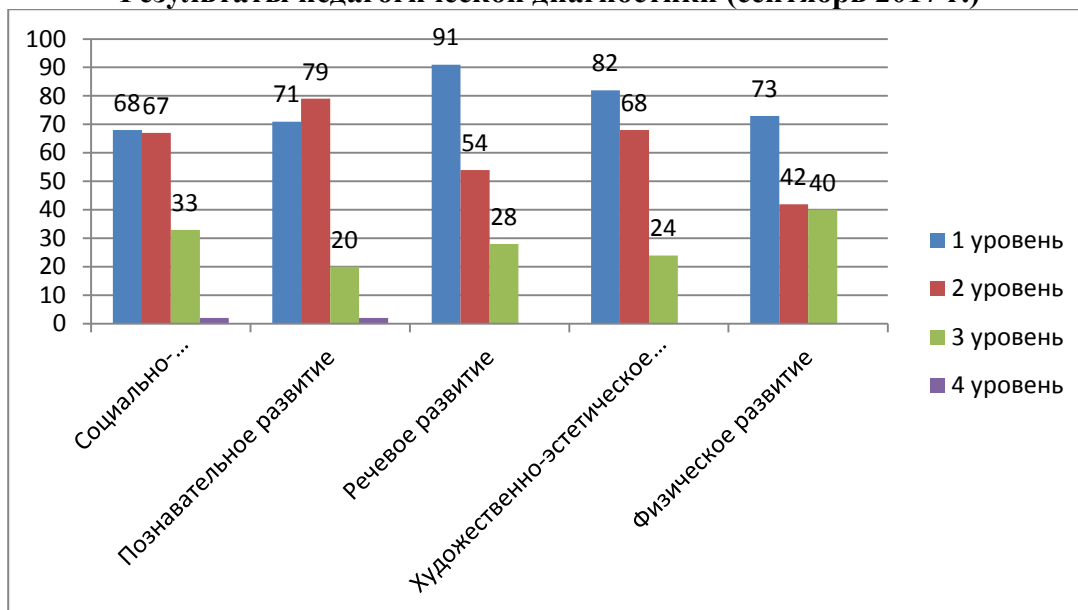
- 1) индивидуализации образования (в том числе поддержки ребенка, построения его образовательной траектории или профессиональной коррекции особенностей его развития);
- 2) оптимизации работы с группой детей.

**Сводная таблица результатов педагогической диагностики  
социально-личностного развития обучающихся**

**2017-2018 учебный год**  
**Сводная таблица результатов педагогической диагностики**  
**социально-личностного развития обучающихся**  
**2017-2018 учебный год**

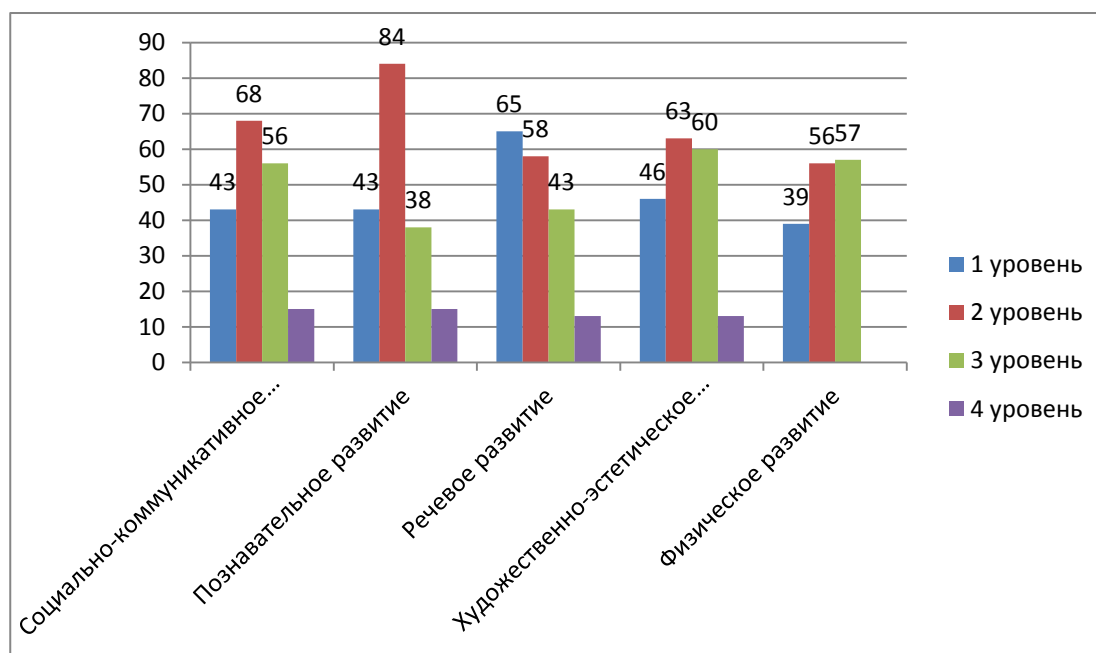
Группа	Уровни развития обучающихся							
	1 уровень		2 уровень		3 уровень		4 уровень	
	сентябрь	май	сентябрь	май	сентябрь	май	сентябрь	май
Социально-коммуникативное развитие	68/40%	43/24%	67/39%	68/38%	33/19%	56/31%	2/2%	15/7%
Познавательное развитие	71/41%	43/24%	79/46%	84/47%	20/12%	38/21%	2/2%	15/7%
Речевое развитие	91/53%	65/36%	54/31%	58/32%	28/16%	43/24%	0/0%	13/8%
Художественно-эстетическое развитие	82/48%	46/26%	68/38%	63/34%	24/14%	60/32%	0/0%	13/8%
Физическое развитие	73/43%	39/22%	42/24%	56/31%	40/33%	57/32%	0/0%	15/7%
<b>Итого</b>	<b>77/45%</b>	<b>47/26%</b>	<b>52/30%</b>	<b>66/37%</b>	<b>29/17%</b>	<b>51/28%</b>	<b>2/8%</b>	<b>14/9%</b>

**Результаты педагогической диагностики (сентябрь 2017 г.)**



**Результаты педагогической диагностики (май 2018 г.)**





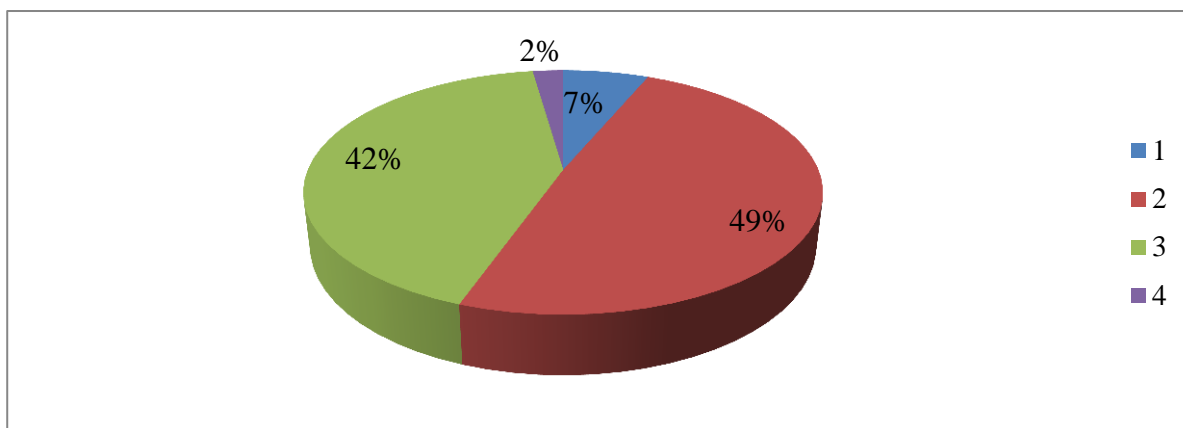
Также в ГБДОУ использовалась психологическая диагностика развития детей (выявление и изучение индивидуально-психологических особенностей детей), которую проводили квалифицированные специалисты (педагоги-психологи). Участие ребенка в психологической диагностике допускалось только с согласия его родителей (законных представителей). Результаты психологической диагностики использовались для решения задач психологического сопровождения и проведения квалифицированной коррекции развития детей.

При соотнесении результатов первичной и итоговой диагностики у всех обучающихся выявлена положительная динамика развития социально-коммуникативной сферы. Наблюдается увеличение числа обучающихся, проявляющих более высокий уровень развития (третий и четвертый) и уменьшение числа обучающихся с более низкими уровнями развития. Изменение соотношения обучающихся по уровням развития приведено в таблице.

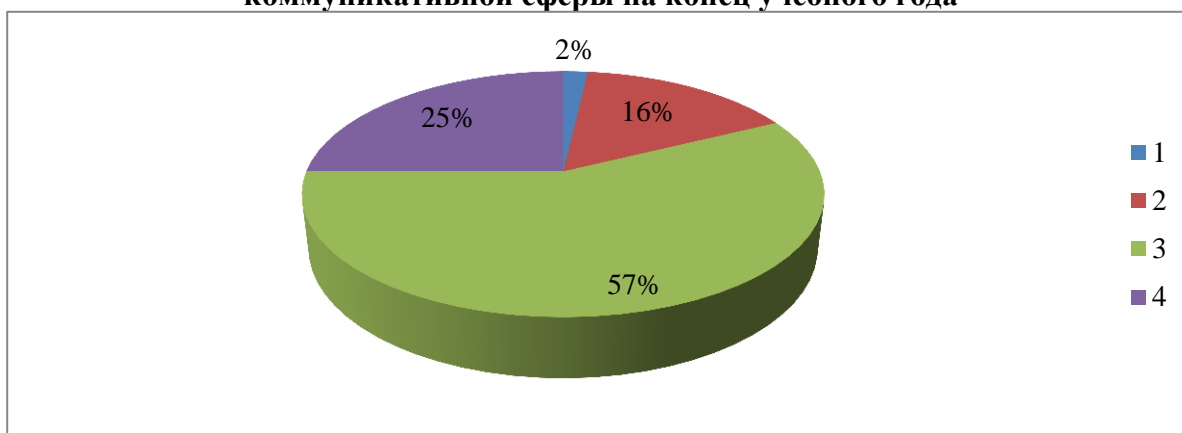
#### Изменение соотношения обучающихся по уровням развития социально-коммуникативной сферы

Уровни	Соотношение обучающихся по уровню развития			
	Кол-во обучающихся, чел		Процентное соотношение, %	
	Начало учебного года (НГ)	Конец учебного года (КГ)	Начало учебного года (НГ)	Конец учебного года (КГ)
1	14	4	7	2
2	100	32	52	16
3	74	102	38	53
4	5	55	2	28
Итого	193	193	100	100

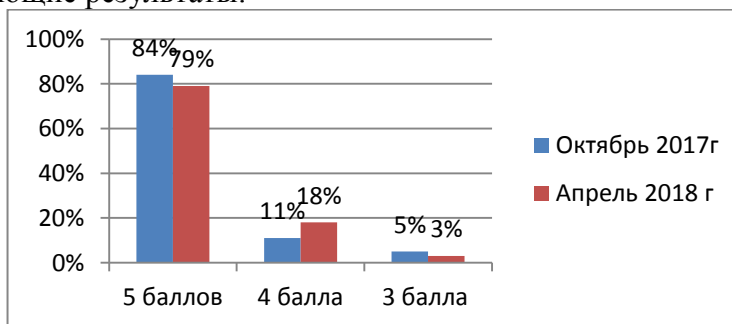
#### Процентное соотношение количества обучающихся по уровням развития социально-коммуникативной сферы на начало учебного года



**Процентное соотношение количества обучающихся по уровням развития социально-коммуникативной сферы на конец учебного года**



По результатам мониторинга удовлетворенность родителей условиями, созданными в ГБДОУ, получены следующие результаты:



**Система физкультурно- оздоровительной работы в ГБДОУ включает в себя:**

Физкультурные занятия  
с корригирующими  
комплексами, занятия  
ЛФК

Здоровьесберегающие  
технологии

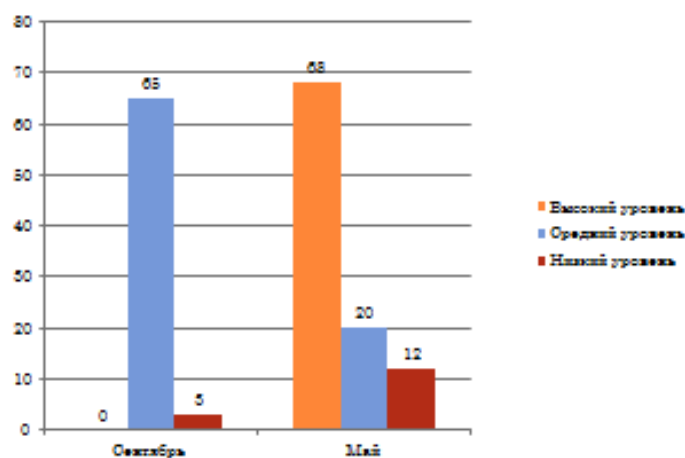
Соблюдение режима  
двигательной  
активности и  
оптимальных  
положений для  
функционирования в  
течение дня

Организация питания  
(правильный подбор  
продуктов,  
соотношение белков,  
жиров и углеводов, С-  
витаминизация, замена  
питания детям -  
аллергикам)

### Результативность физкультурно-оздоровительной работы ГБДОУ

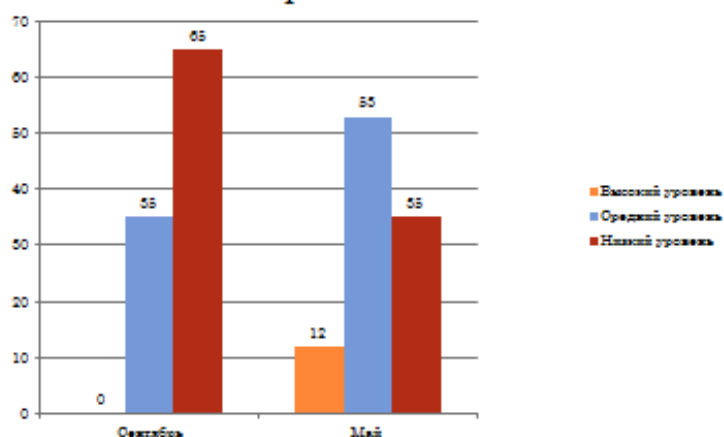
#### РЕЗУЛЬТАТЫ ФИЗИЧЕСКОГО РАЗВИТИЯ ОБУЧАЮЩИХСЯ 2017-2018 УЧЕБНЫЙ ГОД

##### ○ Обучающиеся с умственной отсталостью



### РЕЗУЛЬТАТЫ ФИЗИЧЕСКОГО РАЗВИТИЯ ОБУЧАЮЩИХСЯ 2017-2018 УЧЕБНЫЙ ГОД

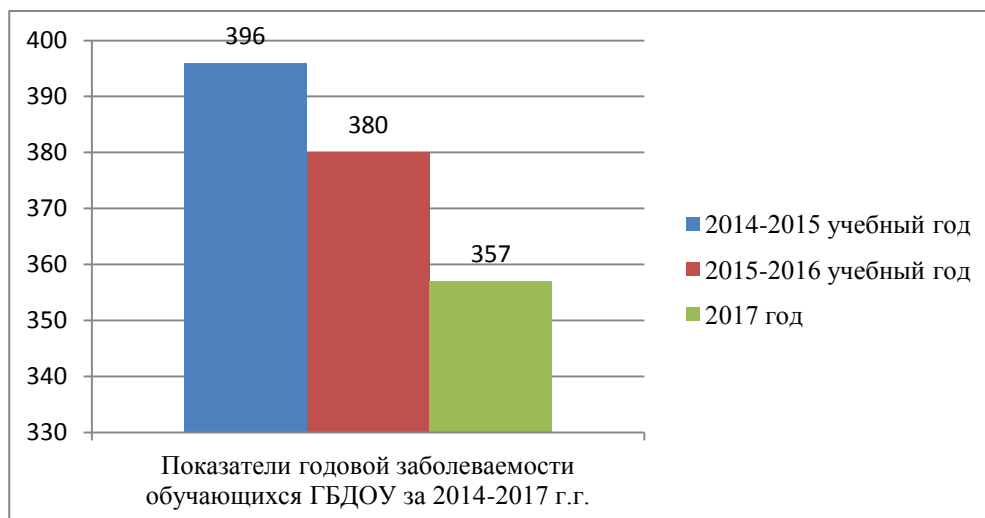
#### ○ Обучающиеся с задержкой психического развития



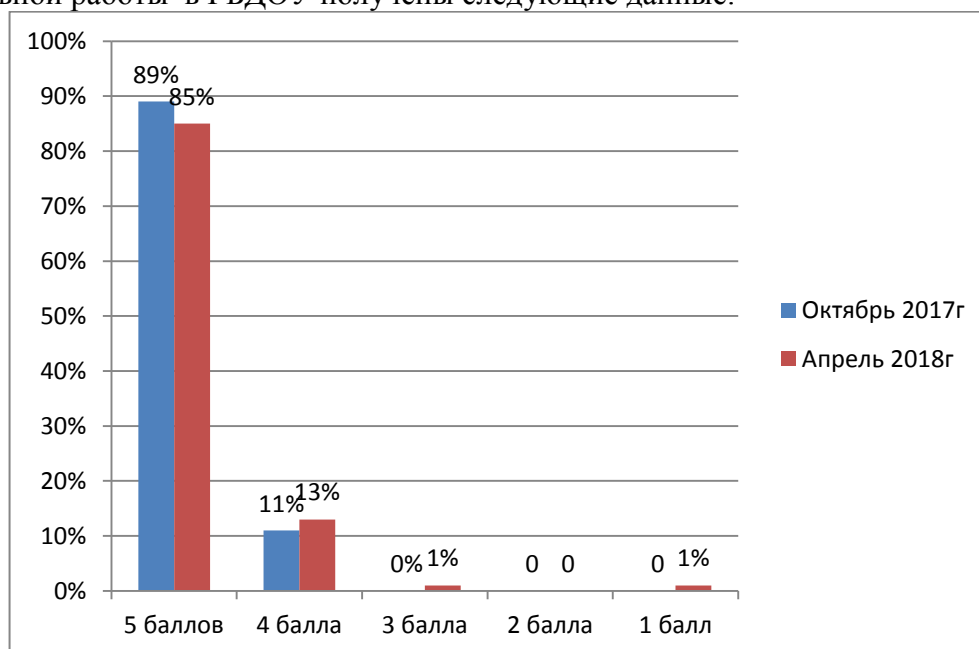
### Показатели годовой заболеваемости обучающихся ГБДОУ за 2017-2018



### Сравнительный анализ заболеваемости обучающихся ГБДОУ за 2014-2017 г.г



По результатам мониторинга удовлетворенности родителей качеством физкультурно-оздоровительной работы в ГБДОУ получены следующие данные:

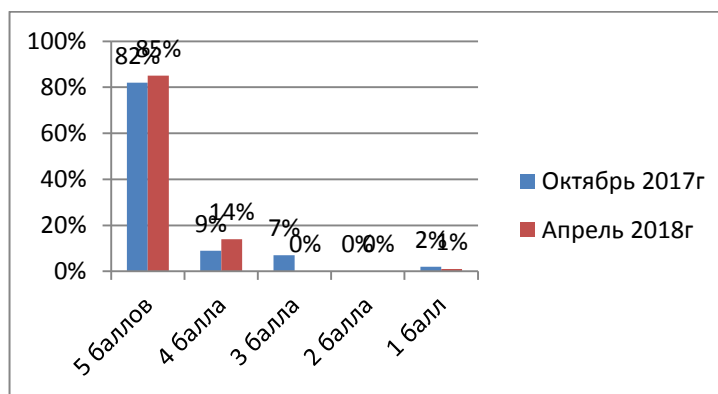


Квалифицированной коррекционной помощью охвачено 100 % детей групп компенсирующей направленности.

### Система комплексной коррекционной работы с обучающимися ГБДОУ

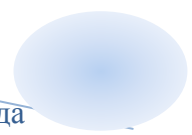


По результатам мониторинга удовлетворенности родителей качеством коррекционной работы в ГБДОУ получены следующие данные:



**Анализ по выпуску обучающихся в другие образовательные организации  
2017-2018 учебный год**

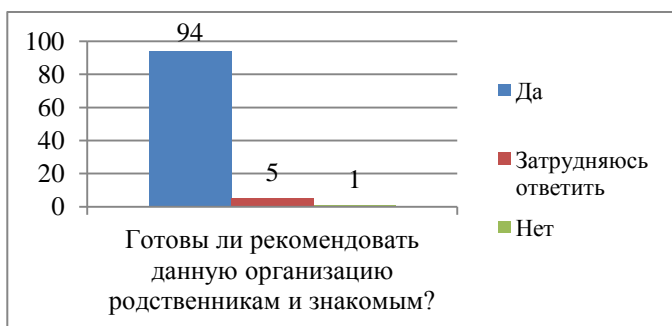
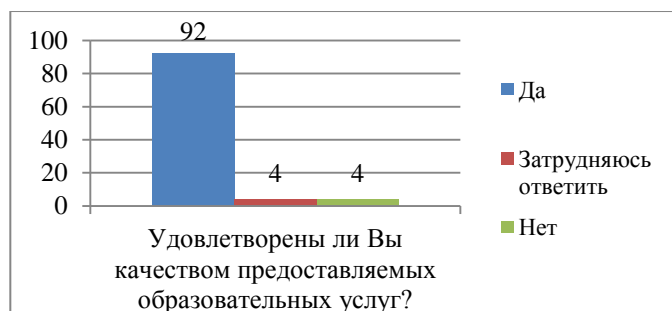
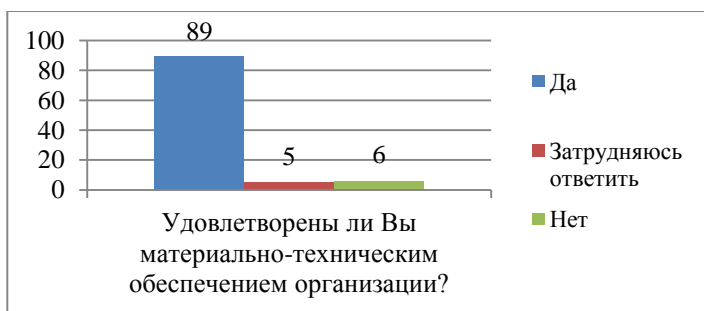
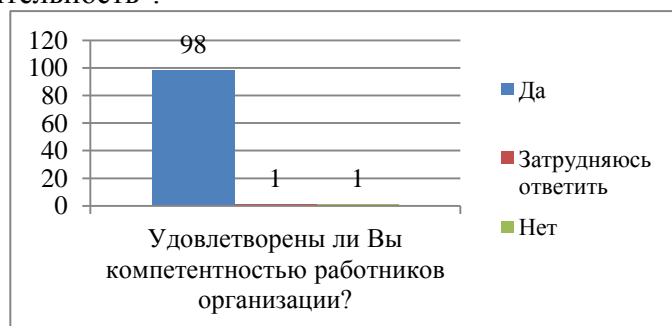
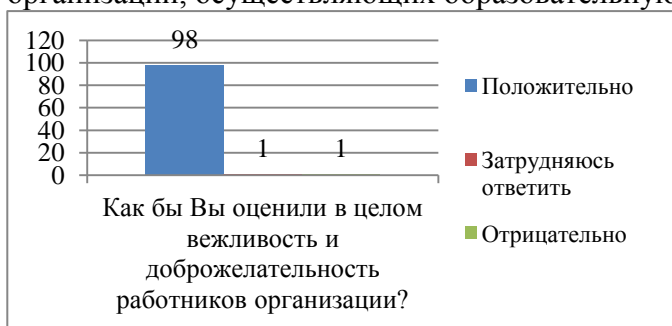




**Внешняя экспертная оценка деятельности ГБДОУ  
(результаты контрольных мероприятий и независимой оценки качества образовательной деятельности)**

Наименование органа, осуществляющего проведение контрольного мероприятия	План (тема) контрольного мероприятия	Период проведения контрольного мероприятия	Выявленные нарушения	Мероприятия, проведенные по результатам контрольного мероприятия
Территориальный отдел Управления Роспотребнадзора по городу Санкт-Петербургу в Невском и Красногвардейском районах	Соблюдение требований законодательства в сфер	Март 2018 года	Нарушений не выявлено	

С целью проведения независимой оценки качества образовательной деятельности в ГБДОУ было организовано и проведено анкетирование, в котором приняло участие 193 респондента. Вопросы для анкетирования соответствовали пяти показателям, определенным Приказом Министерства образования и науки РФ от 5 декабря 2014 г. N 1547 "Об утверждении показателей, характеризующих общие критерии оценки качества образовательной деятельности организаций, осуществляющих образовательную деятельность".



**Вывод:** таким образом, целостная система образования и психолого-педагогического сопровождения обучающихся, созданная в ГБДОУ способствует гармоничному развитию и социализации детей. Образовательный и коррекционно-развивающий процессы в ГБДОУ организованы в соответствии с требованиями, предъявляемыми действующим законодательством к дошкольному образованию и направлены на реализацию адаптированных образовательных программ, сохранение и укрепление здоровья обучающихся, квалифицированную коррекцию недостатков в развитии, предоставление равных возможностей для полноценного развития каждого ребёнка.

## 5. Кадровый потенциал ГБДОУ

Должностной состав и количество работников в образовательной организации, необходимых для реализации и обеспечения реализации адаптированных образовательных программ дошкольного образования, определяются их целями и задачами, а также особенностями развития детей.

Всего педагогов: 52 из них: воспитателей-25, старший воспитатель-1

Учителей-логопедов: 8

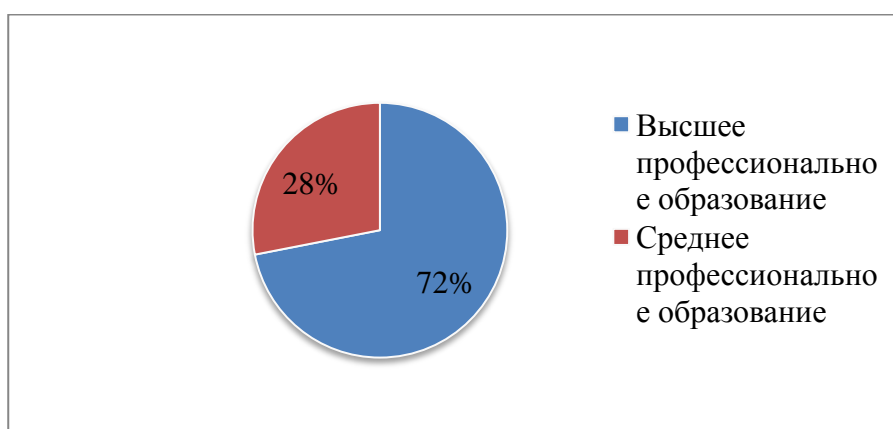
Учителей-дефектологов: 11

Педагогов-психологов: 3

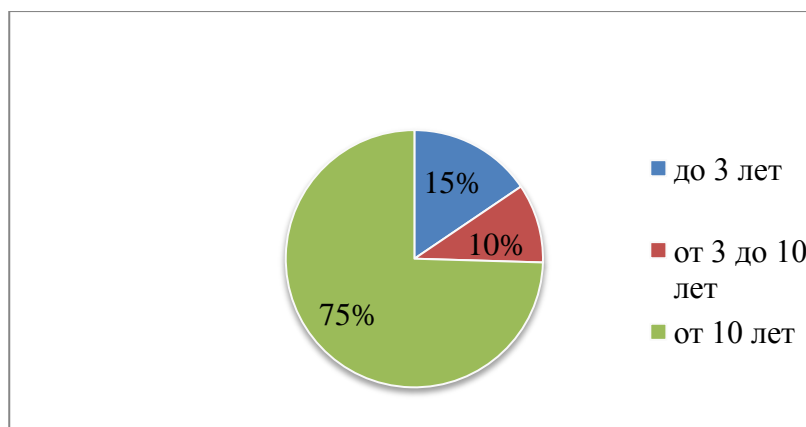
Инструкторов по физической культуре: 2

Музыкальных руководителей: 2

### Уровень образования всех категорий педагогических кадров

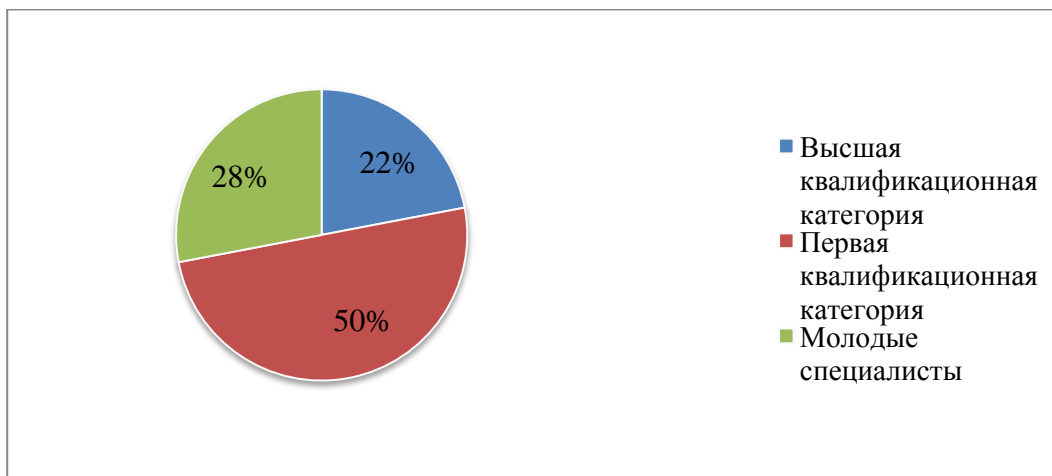


### Стаж работы всех категорий педагогических и руководящих кадров





### Квалификационная категория всех категорий педагогических кадров



В учреждении идёт естественный процесс омоложения кадров, о чём свидетельствует появление большого количества молодых специалистов. Педагогическая практика вновь пришедших педагогов сопровождается созданной системой наставничества, которая является формой внутрикорпоративного повышения квалификации.

### Сведения о государственных и отраслевых наградах коллектива ГБДОУ

<u>Почетные звания и награды работников ГБДОУ</u>		
«Почетный работник образования»	общего	2

### Соотношение обучающихся ГБДОУ, приходящихся на 1 взрослого

Обучающиеся/педагоги	Обучающиеся/все сотрудники
3,38/ 1	2,16/1

### Профессиональные достижения коллектива ГБДОУ 2017- 2018 учебный год



**Морковкина Елена Викторовна,**  
Заведующий ГБДОУ  
Городской конкурс методических разработок  
«Диссеминация передового педагогического  
опыта ДОУ СПб по реализации ФГОС ДО»  
**Призер (3 место)**

Публичный доклад ГБДОУ детского сада № 103 компенсирующего вида  
Невского района Санкт-Петербурга за 2017-2018 учебный год

**Чумакова Светлана Викторовна**  
Воспитатель ГБДОУ  
Районный этап конкурса «Воспитатели  
России»  
**Победитель (1 место)**



**Морковкина Елена Викторовна,**  
Заведующий ГБДОУ  
Районный конкурс педагогических  
достижений «Мир в твоих руках» номинация  
«Лидер в образовании»  
**Лауреат**



**Лаврова Алена Юрьевна**  
Инструктор по физической культуре  
Районный конкурс педагогических  
достижений «Мир в твоих руках» номинация  
«Гармония, благополучие, поддержка»  
**Лауреат**



**Минина Ирина Евгеньевна**  
Старший воспитатель  
Участник городского конкурса видеоуроков  
«Учись видеть»



**Минина Ирина Евгеньевна**  
Старший воспитатель  
**Михайлова Ольга Владимировна**  
Учитель-дефектолог  
Победители районного конкурса  
«Подарок для мамы»



**Минина Ирина Евгеньевна**  
Старший воспитатель  
**Аксамитова Елена Валентиновна**  
Музыкальный руководитель  
**Громова Елена Александровна**  
Инструктор по физической культуре  
**Коновалова Мария Александровна**  
Педагог-психолог  
**Грачева Светлана Владимировна**  
Педагог-психолог  
Победители -1 место- Всероссийского  
конкурса «Эко-драйв»



**Минина Ирина Евгеньевна**  
Старший воспитатель  
**Денисюк Ирина Орестовна**  
Учитель-дефектолог  
Победители Всероссийского конкурса  
«Альтернативная дополнительная  
коммуникация: возможности и барьеры»



Участники Международной программы  
«Эко/Школы «Зеленый флаг»»-  
32 педагога ГБДОУ



Публичный доклад ГБДОУ детского сада № 103 компенсирующего вида  
Невского района Санкт-Петербурга за 2017-2018 учебный год



**Григорьева О.В., Полищук Е.А.**  
Международный конкурс детских  
художественных работ «7 историй о чуде»  
**Участник**

**Денисюк И.О.**  
Воспитатель ГБДОУ  
Международный конкурс детских  
художественных работ «7 историй о чуде»  
**Участник**



Диссеминация опыта педагогического коллектива за 2017-2018 гг.

№ п/п	Продукт	Автор
1	Выступление на авторском семинаре-практикуме «Реализация современных задач дошкольного образования с учетом психолого-педагогических особенностей развития детей с ОВЗ»	Сидорова Д.В., Павловская Е.А., Банникова Е.Н.
2	Статья «Проект «Полифункциональная среда в этнокультуре»	Евтехова Г.А., Вечканова И.Г., Елисеева Н.В., Бажанова Т.Г., Подгорнова И.С., Коновалова М.А.
3	Материалы межрегиональной научно-практической конференции «Я в мир удивительный этот пришел» статья «Мамина школа» и игровые технологии по системе «Ф.Фребеля в психолого-педагогической реабилитации детей со сложным дефектом»	Вечканова И.Г., Минина И.Е., Морковкина Е.В.
4	Выступление на секции Всероссийской научно-практической конференции для специалистов, работающих с детьми с ОВЗ дошкольного и школьного возраста «Я в мир удивительный этот пришел», доклад «Мамина школа» и игровые технологии по системе «Ф.Фребеля в психолого-педагогической реабилитации детей со сложным дефектом»	Вечканова И.Г., Минина И.Е., Морковкина Е.В.
5	Выступление на международной секции Всероссийского педагогического форума с международным участием «Педагогическое пространство современного общества: культура сотрудничества и достоинства»	Вечканова И.Г., Минина И.Е.
6	Выступление на международной конференции «Ребенок и мегаполис» в рамках 13 Недели Германии в Санкт-Петербурге, доклад «Игры с цветом и светом»	Вечканова И.Г., Минина И.Е., Морковкина Е.В.
7	Выступление на XXIII международной конференции «Ребенок в современном мире. Дети и информационное пространство» с докладом «Особенности театрализованной игровой деятельности дошкольников с умственной отсталостью»	Вечканова И.Г., Михайлова О.В., Морковкина Е.В.
8	Выступление на Городском семинаре «Перспективы развития моделей совместного образования для детей с ОВЗ в ДОУ Санкт-Петербурга» с докладом «Вместе жить нам веселей, подрастает мы все быстрее»	Подгорнова И.С., Синицкая А.С., Викторова О.Б., Дмитриева Т.С., Михайлова О.В.
9	Выступление на XIV Всероссийской конференции с международным участием «Педагог-профессионал: вызовы XXI века» с докладом «Особенности игровой деятельности у детей с нарушениями развития»	Павловская Е.А.

### Мониторинг повышения профессиональной компетентности педагогов ГБДОУ за 2017-2018 уч. год

№ п/п	Наименование программы курсов повышения квалификации	Площадка	Кол-во слушателей
1	Коррекционная направленность обучения детей с ОВЗ в условиях реализации ФГОС ОВЗ	МАСПО	13

#### 6. Общая характеристика социальной активности ГБДОУ

*Социальное партнерство ГБДОУ с учреждениями образования, культуры, спорта, общественными организациями:*

ГБДОУ является открытой социальной системой, способной реагировать на изменения внутренней и внешней среды. В коллективе отработана система взаимодействия с ближайшим социальным окружением. Эффективным механизмом такого взаимодействия стала система социального партнёрства.

Цель: развитие связей ГБДОУ с учреждениями науки, здравоохранения, культуры и досуга, внутренних дел, социальной защиты населения, физической культуры и спорта, общественными организациями. Социальное партнёрство основывается на приоритетных направлениях:

- информационном;
- образовательном;
- культурно-просветительском;
- лечебно-профилактическом.

Анализ деятельности совместной работы детского сада с различными учреждениями города за 2017-2018 учебный год показал, что повысилось качество услуг и уровень реализации стандартов дошкольного образования, развивающий и личностно – ориентированный характер обучения, появились новые формы и методы обучения и воспитания детей, стало возможным использование продуктивных образовательных технологий и методик.

#### **Субъектами социального партнерства ГБДОУ являются:**

1. ГБУЗ Детская городская поликлиника № 62- проведение медицинских осмотров обучающихся, согласование лечебно-профилактических мероприятий.
2. ТПМПК Невского района - консультирование, выявление уровня школьной готовности выпускников, помощь в составлении индивидуального образовательного маршрута ребенка.
3. «Центр социальной поддержки населения» - взаимодействие по реализации социальных законов, обеспечению защиты прав и интересов несовершеннолетних, детей- сирот и детей, оставшихся без попечения родителей, находящихся под опекой (попечительством).
4. ЧОУ «Центр диагностики, консультирования и игровой поддержки детей профессора Л.Б. Баряевой» - организация совместной деятельности по повышению квалификации и профессиональной переподготовки педагогических и руководящих работников.
5. Государственное бюджетное общеобразовательное учреждение школа-интернат № 22 Невского района Санкт-Петербурга- обеспечение преемственности дошкольного и начального общего образования.
6. Государственное бюджетное общеобразовательное учреждение школа № 34 Невского района Санкт-Петербурга- обеспечение преемственности дошкольного и начального общего образования.
7. Государственное бюджетное общеобразовательное учреждение школа №17 Невского района Санкт-Петербурга- - обеспечение преемственности дошкольного и начального общего образования.

8. Государственное автономное образовательное учреждение высшего образования Ленинградской области "Ленинградский государственный университет имени А.С. Пушкина"- обеспечение практики студентов, диссеминация опыта педагогов ГБДОУ.
9. Федеральное государственное бюджетное образовательное учреждение высшего образования «Российский государственный педагогический университет им. А. И. Герцена», кафедра основ коррекционной педагогики "- обеспечение практики студентов, диссеминация опыта педагогов ГБДОУ.
10. Центром «Антон тут рядом»- совместная реализация программы раннего вмешательства
11. Фонд помощи детям «Обнаженные сердца»- совместная реализация программы раннего вмешательства, обучение педагогов ГБДОУ инновационным программам и технологиям работы с детьми с ограниченными возможностями здоровья.
12. АНО ДПО МАСПО

#### Вывод:

#### Конкурентные преимущества ГБДОУ

- сформирована инфраструктура ГБДОУ, необходимая для предоставления качественных образовательных услуг;
- Широкий спектр материально-технических ресурсов;
- Инновационная регламентированная деятельность ГБДОУ.

### 7. Финансовые ресурсы ГБДОУ и их использование

#### Отчет о финансовых результатах деятельности ГБДОУ за 2017 год

Наименование показателя	Код строки	Код аналитики	Деятельность с целевыми средствами	Деятельность по государственному заданию	Приносящая доход деятельность	Итого
1	2	3	4	5	6	7
<b>Доходы</b> (стр. 030 + стр. 040 + стр. 050 + стр. 060 + стр. 090 + стр. 100 + стр. 110 )	010	100	273 615,00	65 339 400,00	811 502,34	66 424 517,34
Доходы от оказания платных услуг (работ)	040	130		59 674 700,00	112 311,04	59 787 011,04
Доходы от штрафов, пени, иных сумм принудительного изъятия	050	140	0,00		9 489,00	9 489,00
<i>Прочие доходы</i>	100	180	273 615,00	0,00	689 702,30	963 317,30
субсидии	101	180	273 615,00	0,00	344 851,15	618 466,15
иные трансферты	103	180		0,00	344 851,15	344 851,15
иные прочие доходы	104	180				
<i>Доходы будущих периодов</i>	110	100		5 664 700,00		5 664 700,00
в том числе:						
<b>Расходы</b> (стр. 160 + стр. 170 + стр. 190 + стр. 210 + стр. 230 + стр. 240 + стр. 260 + стр. 270 + стр. 280)	150	200	275 065,00	56 651 227,25	144,49	56 926 436,74
<i>Оплата труда и начисления на выплаты по оплате труда</i>	160	210	275 065,00	53 351 639,15		53 626 704,15
в том числе:						
заработная плата	161	211		41 134 284,09		41 134 284,09
прочие выплаты	162	212	275 065,00	2 668,54		277 733,54
начисления на выплаты по оплате труда	163	213		12 214 686,52		12 214 686,52
<i>Приобретение работ, услуг</i>	170	220	0,00	3 294 488,10	0,00	3 294 488,10
в том числе:						
услуги связи	171	221	0,00	121 761,08		121 761,08
транспортные услуги	172	222	0,00			0,00
коммунальные услуги	173	223		1 899 629,10		1 899 629,10
арендная плата за пользование имуществом	174	224	0,00			0,00
работы, услуги по содержанию имущества	175	225		724 488,15	0,00	724 488,15
прочие работы, услуги	176	226		548 609,77		548 609,77
<i>Расходы будущих периодов</i>	290			5 100,00	144,49	5 244,49
<b>Чистый операционный результат</b> (стр. 301–стр. 302+стр. 303); (стр. 310+стр. 380)	300		-1 450,00	9 450 612,41	810 061,85	10 259 224,26
<i>Операционный результат до налогообложения</i> (стр. 010-стр. 150)	301		-1 450,00	8 688 172,75	811 357,85	9 498 080,60

Публичный доклад ГБДОУ детского сада № 103 компенсирующего вида  
Невского района Санкт-Петербурга за 2017-2018 учебный год

Наименование показателя	Код строки	Код аналитики	Деятельность с целевыми средствами	Деятельность по государственному заданию	Приносящая доход деятельность	Итого
<i>Налог на прибыль</i>	302		0,00	0,00	1 296,00	1 296,00
<i>Резервы предстоящих расходов</i>	303			762 439,66	0,00	762 439,66
<b>Операции с нефинансовыми активами</b> (стр. 320+стр. 330+стр. 350+стр. 360+стр. 370)	310			-677 483,48	110 409,57	-567 073,91
<i>Чистое поступление основных средств</i>	320			-598 356,31	0,00	-598 356,31
в том числе:						
увеличение стоимости основных средств	321	310		0,00	239 094,00	239 094,00
уменьшение стоимости основных средств	322	410		598 356,31	239 094,00	837 450,31
увеличение стоимости материальных запасов	361	340		4 519 683,00	236 876,20	4 756 559,20
уменьшение стоимости материальных запасов	362	440		4 598 810,17	126 466,63	4 725 276,80
<i>Чистое изменение затрат на изготовление готовой продукции (работ, услуг)</i>	370			0,00	0,00	0,00
увеличение затрат	371	X		54 939 645,30	3 012,78	54 942 658,08
уменьшение затрат	372	X		54 939 645,30	3 012,78	54 942 658,08
<b>Операции с финансовыми активами и обязательствами</b> (стр.390 – стр.510)	380		-1 450,00	4 930 692,11	-10 759,50	4 918 482,61
<b>Операции с финансовыми активами</b> (стр. 410 + стр. 420 + стр. 440 + стр. 460 + стр. 470 + стр. 480)	390		0,00	5 664 384,79	-883 500,79	4 780 884,00
<i>Чистое поступление средств учреждений</i>	410		-29,36	-315,21	-883 775,60	-884 120,17
поступление средств	411	510	273 700,00	60 190 382,85	169 508,90	60 633 591,75
выбытие средств	412	610	273 729,36	60 190 698,06	1 053 284,50	61 517 711,92
<i>Чистое увеличение дебиторской задолженности</i>	480		29,36	5 664 700,00	274,81	5 665 004,17
увеличение дебиторской задолженности	481	560	273 644,36	65 555 957,71	121 800,04	65 951 402,11
уменьшение дебиторской задолженности	482	660	273 615,00	59 891 257,71	121 525,23	60 286 397,94
<b>Операции с обязательствами</b> (стр. 520 + стр. 530 + стр. 540)	510		1 450,00	733 692,68	-872 741,29	-137 598,61
<i>Чистое увеличение прочей кредиторской задолженности</i>	540		1 450,00	733 692,68	-872 741,29	-137 598,61
увеличение прочей кредиторской задолженности	541	730	310 939,36	68 129 832,03	186 626,21	68 627 397,60
уменьшение прочей кредиторской задолженности	542	830	309 489,36	67 396 139,35	1 059 367,50	68 764 996,21

## 8. Перспективы и планы развития ГБДОУ

Анализ деятельности ГБДОУ за 2017-2018 учебный год показал что, работа педагогического коллектива детского сада отличается достаточной стабильностью и положительной результативностью. Есть основания считать ГБДОУ детский сад № 103 комбинированного вида Невского района Санкт-Петербурга конкурентоспособным, занимающим прочное место на рынке образовательных услуг. Наиболее успешными в деятельности детского сада за 2017-2018 год можно обозначить следующие показатели:

1. Компетентность, мобильность управленческой команды.
2. Партнерство, как стиль управления.
3. Существующая система мотивации и стимулирования педагогических кадров.
4. Привлечение дополнительных ресурсов за счет договорных отношений организациями социальными партнерами.
5. Функционирование семейно-центрированной модели.
6. Профессиональная компетентность и мобильность творческой (рабочей) группы коллектива.
7. Высокий профессиональный уровень педагогов, специалистов.
8. Участие и победы педагогов в конкурсах различных уровней.
9. Наличие различных моделей индивидуального образования обучающихся на основе индивидуальных образовательных маршрутов, адаптированных образовательных программ, вариативных форм дошкольного образования.
10. Современная развивающая предметно- пространственная среда внутри здания, отвечающая требованиям ФГОС ДО.

11. Наличие интерактивных систем, стимулирующих использование и разработку информационно-коммуникационных технологий.
12. Реализация программы раннего развития, сотрудничество с центром «Антон тут рядом» и Фондом «Обнаженные сердца».

### **Перспективы и планы развития ГБДОУ на 2018-2019 учебный год**

**Планируемыми результатами развития ГБДОУ на 2018-2019 учебный год являются следующие:**

- повышение качества и доступности образования для обучающихся Невского округа;
- обеспечение 100% обучающихся качественными образовательными услугами в соответствии с требованиями Федерального государственного образовательного стандарта дошкольного образования;
- повышение уровня квалификации педагогов, условий труда;
- продвижение статуса ГБДОУ в социальной рекламе (имиджевая реклама);
- дальнейшая работа службы ранней помощи с целью оказания психолого-педагогической помощи родителям детей с ОВЗ в принятии особенностей ребенка;
- установление социального стиля взаимодействия, создание атмосферы успешности действий за счет передачи опыта обучения - мотивация взаимопомощи родителей друг другу;
- создание условий повышения компетентности родителей обучающихся в сфере воспитания, развития, обучения, охраны и укрепления здоровья детей, в том числе и психологического, а также условий гармонизации детско-родительских взаимоотношений в семьях обучающихся;
- реализация проекта «Инклюзивную культуру в массы! - на улицы вокруг нас!» с целью формирования инклюзивной культуры участников образовательных отношений и социального окружения, подготовка общества к толерантному восприятию детей с ОВЗ;
- продолжение реализации программы раннего развития, сотрудничество с центром «Антон тут рядом» и Фондом «Обнаженные сердца»;
- открытие Консультативно-игрового центра для социального окружения «Невский игровой округ» с целью развития инфраструктуры ГБДОУ за счет предоставления образовательных услуг, оказываемых жителям микрорайона на платной основе.



## КОНТАКТЫ

### **Приглашаем вас к включению в процесс обсуждения Публичного доклада**

Вопросы и пожелания просим отправлять по адресу: [gdoy103@mail.ru](mailto:gdoy103@mail.ru)

Тел./факс: (812) 588-27-82

Электронный адрес официального сайта ГБДОУ: <http://103.dou.spb.ru/>

### *В подготовке Публичного доклада принимали участие:*

Морковкина Елена Викторовна - заведующий ГБДОУ;

Минина Ирина Евгеньевна – старший воспитатель;

Димакова Ирина Александровна – руководитель «Службы ранней помощи»

Грачева Светлана Владимировна- педагог-психолог;

Подгорнова Ирина Сергеевна учитель - логопед;

Евтехова Галина Александровна – учитель-дефектолог;

Лаврова Алена Юрьевна - инструктор по физической культуре.